



# Homebox

Handboek

Model 2019

## INHOUDSOPGAVE

<b>1</b>	<b>Inleiding</b>	<b>4</b>	
<b>2</b>	<b>Algemeen</b>	<b>5</b>	
	2.1	Garantie	5
	2.2	Symbolen in deze handleiding en laadsysteem	5
<b>3</b>	<b>Apparaat omschrijving</b>	<b>5</b>	
	3.1	Toepassing	5
	3.2	Accessoires	5
	3.3	Veiligheidsvoorzieningen	6
<b>4</b>	<b>Veiligheid</b>	<b>6</b>	
	4.1	Veiligheidsvoorschriften	6
<b>5</b>	<b>Verplichte controles voor ingebruikname</b>	<b>7</b>	
<b>6</b>	<b>Gebruik / installatie handleiding</b>	<b>7</b>	
	6.1	Vereiste voedingskabel	7
	6.2	Montage op de wand of speciaal rek	7
<b>7</b>	<b>Onderhoud</b>	<b>9</b>	
<b>8</b>	<b>Transport en opslag</b>	<b>9</b>	
<b>9</b>	<b>Storing uitleg</b>	<b>9</b>	
<b>10</b>	<b>Werking en bediening laadsysteem</b>	<b>9</b>	
<b>11</b>	<b>Technische specificaties</b>	<b>10</b>	
<b>12</b>	<b>Contactgegevens leverancier</b>	<b>11</b>	
<b>13</b>	<b>EG-Verklaring van overeenstemming</b>	<b>11</b>	

## 1. INLEIDING

Hartelijk dank dat u hebt gekozen voor een Homebox van Ecotap®. Deze handleiding beschrijft de Homebox met laad contact doos alsmede een vaste kabel type 1 of 2 in de varianten met en zonder registratie. In deze handleiding staat belangrijke informatie voor een goede en veilige installatie en gebruik van het laadsysteem.

De Homebox is ontworpen voor voertuigen die voorzien zijn van een mode 3 laadsysteem conform IEC 61851-1 (editie 2.0) met stekkersysteem conform VDE-AR-E 2623-2-2.

Het gehele laadsysteem voldoet aan de richtlijn 2014/35/EU betreffende de harmonisatie van de wetgevingen betreffende elektrisch materiaal binnen bepaalde spanningsgrenzen (herschikking van alle eerdere uitgebrachte versies).

De handleiding geeft inzicht hoe de Homebox veilig geïnstalleerd en gebruikt kan worden. Deze handleiding is opgesteld zodat de werking en levensduur van de Homebox maximaal zullen zijn.

Deze handleiding is met grote zorg opgesteld. Echter, mochten er toch nog onduidelijkheden zijn, neem dan contact op met uw leverancier alvorens u de Homebox gaat installeren.

Het goed functioneren van de Homebox kan uitsluitend worden gegarandeerd indien de montage van de Homebox door gemachtigde of erkende installateur / monteur wordt uitgevoerd. Als de Homebox niet door een erkende installateur wordt aangesloten kan dit gevolgen hebben voor de garantie van het toestel.

**Lees deze handleiding nauwkeurig door voordat u het laadsysteem gaat installeren en gebruiken. Bewaar deze handleiding in de omgeving van het laadsysteem zodat de instructies en veiligheidsvoorschriften altijd voorhanden zijn.**

### © Copyright

Niets uit deze uitgave mag worden gekopieerd, vermenigvuldigd of worden opgeslagen in een retrieval systeem zonder schriftelijke toestemming van Ecotap® B.V.






*Dit is de oorspronkelijke handleiding, geschreven in de Nederlandse taal.*

## 2. ALGEMEEN

### 2.1 Garantie

Hier gelden de Algemene leveringsvoorwaarde van Ecotap® B.V. Ecotap® B.V. kan niet aansprakelijk worden gesteld voor letsel of schade indien het laadsysteem wordt gewijzigd, beschadigd, omgebouwd of wordt uitgebreid met andere componenten of niet wordt gebruikt volgens de gestelde instructies en voorwaarden.

### 2.2 Symbolen in deze handleiding en laadsysteem

Symbool	Betekenis
	Let op! Belangrijke instructie.
	Elektrisch gevaar.
	Bij onderhoud: eerst spanningsvrij maken en diverse meettesten uitvoeren alvorens onderhoud te plegen.
	Spanningsvrij maken van elektrische installatie.
	Handleiding lezen verplicht.

## 3. APPARAAT OMSCHRIJVING

### 3.1 Toepassing

De Homebox is speciaal ontworpen om tegen wanden of op een (speciaal daarvoor gemaakt) montagerek gemonteerd te worden.



### 3.2 Accessoires

De volgende accessoires maken geen deel uit van de leveringsomvang:

- Gereedschappen
- Montagerek

### 3.3 Veiligheidsvoorzieningen

- Zekering houders
- 12 Volt stuurspanning
- Componenten minimaal IP2
- Trekontlastingen
- 2,5 mm stalen behuizing
- IP54 laagste waterdichtheid klasse van de type 2 stopcontacten
- IP55 in combinatie met Flex type 2 stekker

## 4. VEILIGHEID

Lees de volgende veiligheidsvoorschriften goed door voordat u het laadsysteem gaat installeren en in gebruik gaat nemen.



### 4.1 Veiligheidsvoorschriften

Voordat u de Homebox gaat monteren maakt u de locatie veilig voor omstanders.

Laat op deze werkplek NOOIT kinderen toe. Zorg dat NIEMAND die niets met de werkzaamheden heeft te maken op de werkplek komt.

Laat u nooit afleiden tijdens de werkzaamheden.

Zorg te allen tijde voor een gezonde houding tijdens u werkzaamheden.

Laat gereedschappen en onderdelen van de Homebox niet onbeheerd.

Zorg dat het gereedschap schoon en droog is.

Tijdens slecht weer met regenval zorgen dat Homebox, gereedschap en onderdelen droog blijven.



**Zorg te allen tijde dat bij het spanningsvrij maken van de installatie het meetinstrument, dat voor het controleren hiervan, meerdere malen wordt gecontroleerd op werking.**

## 5. VERPLICHTE CONTROLES VOOR INGEBRUIKNAME



De volgende controles zijn verplicht voor de installatie / ingebruikname van de Homebox. Gebruik de Homebox **NOOIT** als bij 1 of meerdere controles blijkt dat stroomtoevoer of stabiliteit van de Homebox niet voldoet.



Voer de onderstaande controles altijd uit voordat er spanning op de Homebox wordt gezet.

- ✓ Alle onderstaande werkzaamheden dienen volledig conform NEN 3140
- ✓ Controleer of de aansluitklemmen goed zijn vastgedraaid (3,5 tot 5 NM).
- ✓ Controleer of de aardverbinding is gemaakt met de aangeleverde aarding.
- ✓ Controleer of de kabeldikte van de voedingskabel klopt met de gezeekerde stroomwaarde.
- ✓ Controleer of de Homebox vast en stevig is gemonteerd.
- ✓ Controleer de waterbestendigheid van de invoerwartels.
- ✓ Houd de omgeving van de werkplek vrij van obstakels.

## 6. GEBRUIK / INSTALLATIE HANDLEIDING

### 6.1 Vereiste voedingskabel



De voedingskabel moet op een aparte groep in de verdeler / meterkast aangesloten worden. Bij een automaat dient dit een C of D karakteristiek te zijn of gelijkwaardig. De bekabeling zal volledig moeten voldoen aan de NEN1010.

Uitzonderingen op de NEN1010 zijn:

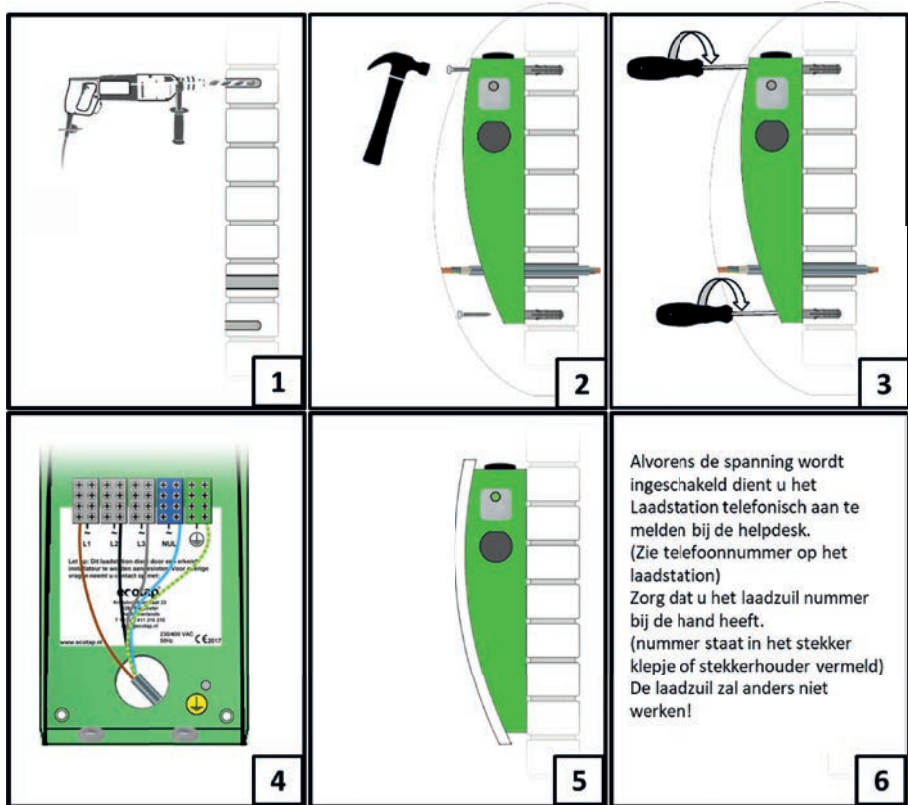
- Aardverspreiding weerstand < 30 Ohm.
- Installatieweerstand < 2 Ohm.

### 6.2 Montage op de wand of speciaal rek



De Homebox monteert u het beste op een hoogte van +/- 100 centimeter, gemeten vanaf de onderzijde van de Homebox. Verwijder eerst het stalen schild middels de torx schroef aan de onderzijde. Voer de kabel in de Homebox en fixeer de kabel met de kabelwartel.  
(De kabel kan zowel vanuit de achterwand alsmede via de bestaande warteling aan de onderzijde worden ingevoerd).

De Homebox monteert u het beste op een hoogte van +/- 100 centimeter, gemeten vanaf de onderzijde van de Homebox.  
 Verwijder eerst het stalen schild middels de torx schroef aan de onderzijde. Voer de kabel in de Homebox en fixeër de kabel met de kabelwartel. (De kabel kan zowel vanuit de achterwand alsmede via de bestaande wartelingang aan de onderzijde worden ingevoerd).  
 Gebruik bij het vastzetten van de aders de juist passende schroevendraaier en zet deze vast met min. 3,5Nm. Vergeet de losse aarddraad vanuit de Homebox niet te bevestigen op de losse deksel. Gebruik de juiste bijgeleverde bevestigingsschroeven om de Homebox stevig vast te zetten op een wand/muur/rek.  
 Bij het speciaal montagerek dient de kabel door de open ruimte van de constructie te worden geleid. Het montage-rek dient minimaal 70 (max. 90) centimeter in de ondergrond te worden aangebracht en indien nodig door een betonsoort te worden gefixeerd.



## 7. ONDERHOUD



Maak de Homebox altijd spanningsvrij en lees de gebruiksaanwijzing voordat je onderhoud of storingen gaat behandelen.

Reparatie of vervangen van componenten mag alleen met de door de leverancier goed bevonden producten.

Reparaties en vervangingen dienen altijd door een bevoegd / erkend installateur te worden uitgevoerd. Het onderhoud moet altijd voldoen en worden uitgevoerd conform NEN3140 en NEN 50110 laagspanning euro norm.

Beschadigingen aan de Homebox behandelen met roestwerende verf.

## 8. TRANSPORT EN OPSLAG

Vervoer de Homebox in de bijgeleverde doos zoals u deze heeft ontvangen. Als u de Homebox verstuurt, geef dan goed aan dat het met enige voorzichtigheid behandeld dient te worden.

## 9. STORING UITLEG

Bij niet functioneren van het laadsysteem kunt u contact opnemen met de helpdesk (zie telefoonnummer op laadstation) of een erkend installateur die beschikt over meet en test apparatuur met autosimulatie.

## 10. WERKING EN BEDIENING LAADSYSTEEM



De Homebox is te bedienen met een laadpas, drukknop of is zelfstartend.

De Homebox uitvoering “Laden Met Registratie / LMR” dient nog wel te worden geregistreerd. Zodra de registratie is voltooid, is de Homebox te gebruiken met elke geschikte laadpas. De Homebox geeft in ongebruikte staat met enige regelmaat een oplichtende groen signaal.

### Werking

De laadprocedure kan worden gestart en gestopt door de laadpas voor het scan-punt te houden of de startknop in te drukken (alleen bij drukknop uitvoering). U hoort 1 geluidsignaal en de lamp gaat groen knipperen. Bij een laad contact doos uitvoering wordt de stekker vergrendeld in de type 2 laadcontactdoos. Daarna communiceert het laadsysteem met het voertuig



en het BackOffice systeem. Als alle veiligheid en betalingsvoorschriften zijn gecontroleerd wordt de maximale toelaatbare laadstroom doorgegeven. De oplaadprocedure wordt nu automatisch ingeschakeld en de lamp gaat blauw branden.

Bij het stoppen van het laadproces houdt u de pas voor het scanpunt of drukt u de knop in (alleen bij drukknop uitvoering). U hoort 2 geluidssignalen, de lamp gaat groen knipperen en stopt totdat de stekker wordt ontgrendeld. U kunt deze nu verwijderen.

De uitvoering met een flexibele/ spiraalkabel slaat de ver/ontgrendeling in de Homebox over.

De drukknop/autostart bediening vervangt het scanpunt en heeft geen controle van het BackOffice nodig om te kunnen schakelen.

## 11. TECHNISCHE SPECIFICATIES

Aantal laadpunten:	1
Uitgangsvermogen per laadpunt:	22 kW
Contactdoos:	Type 2
Flex Kabel:	Type 1 of Type 2
Protocol:	Mode 3
Positiebepaling:	GPS (bij registratie)
Communicatie:	GSM Modem/ Controller met RFID reader (bij registratie)
Aansluitwaarde:	1x 16A tot 3x 32A
Output voltage:	230 V/ 400 V 50 Hz
Totaal gewicht: met contactdoos: met Flex Kabel:	10 Kg 12 Kg
Afmeting behuizing HxBxD:	530 mm x 220 mm x 200 mm
Materiaal behuizing:	Staal 2,2 mm
Standaard kleur:	RAL 7011/RAL 9016
Waterbestendigheid:	IP 54
Vandalismebestendigheid:	IK 10
Behandeling:	Anti corrosie en poedercoating
Bedrijfs- / Omgevingstemperatuur:	-25°- tot 60°

Ecotap® B.V. behoudt zich het recht voor om zonder voorafgaande kennisgeving de bovenstaande technische gegevens te wijzigen als gevolg van voortgaande, innovatieve ontwikkelingen van het laadstation. De technische gegevens kunnen bovendien van land tot land verschillend zijn.

## 12. CONTACTGEGEVENS LEVERANCIER

Ecotap® B.V.  
 Kruisbroeksestraat 23  
 5281RV Boxtel – The Netherlands  
 Tel.: 0031 (0) 411-210210  
 E-mail: info@ecotap.nl

## 13. EG-VERKLARING VAN OVEREENSTEMMING

### Verklaring van overeenstemming voor machines

(richtlijn 2014/35/EU, Bijlage II blz.96/369)

Hierbij verklaart Ecotap® B.V. Kruisbroeksestraat 23 4 5281RV Boxtel, dat de hierna genoemde Laadstations overeenstemt met de eisen van de Machinerichtlijn en de andere hierna genoemde richtlijnen en Normen.

Type: Ecotap® Homebox type lcd/flex type 1 & 2          Ontwerpjaar : 2019

### Gehanteerde EG-Richtlijnen:

- Laagspanningsrichtlijnen 2014/35/EU
- EMC-richtlijn 2014/30/EU
- EN / IEC 60950-22/2017
- EN / IEC61851-1/2017
- EN/IEC61851-22/2002
- EN/IEC 62196-2/2017
- EN IEC 61000-6-2/2016
- EN IEC 61000-6-3/2007 + A1/2011
- EN / IEC 60335-1/2012 + A13/2017
- EN/IEC 60364-4-41/2017

Boxtel, April 2019



Ir. P.F.A. van der Putten (Technical Director)

## Contact

**Laadpaal123**

072 3030 408

[info@laadpaal123.nl](mailto:info@laadpaal123.nl)

[www.laadpaal123.nl](http://www.laadpaal123.nl)